



## Rétablissement du caribou des bois

Fiche d'information : Parcs nationaux du Mont-Revelstoke et des Glaciers ainsi que parcs nationaux Banff et Jasper

### Changement nécessaire

Environnement Canada est le principal organisme responsable des programmes de rétablissement de la population de caribou des bois des montagnes du Sud, inscrite à la liste des espèces menacées de la *Loi sur les espèces en péril*. Les plans directeurs révisés doivent tenir compte des stratégies de Parcs Canada relatives à la conservation du caribou.

### Contexte

- Parcs Canada conçoit actuellement la version préliminaire d'une stratégie de conservation de la population de caribou des bois qui habite les parcs nationaux. Cette stratégie sera intégrée dans la stratégie nationale de rétablissement de la *Loi sur les espèces en péril* et dans les plans d'action d'Environnement Canada.
- La harde du secteur « À la pêche », qui compte environ 150 caribous, se trouve à l'extrémité nord du parc national Jasper. On trouve également quelque 130 caribous à l'extrémité sud du parc, dont 105 dans le secteur de la vallée Tonquin. Le nombre de caribous présents dans les secteurs Maligne (5) et Brazeau (15) est en déclin depuis l'an 2000.
- Le nombre de caribous qui habitent le parc national Banff, qu'on estimait auparavant à moins de 10, a diminué encore davantage puisqu'une avalanche en a tué certains récemment.
- Quelque 200 caribous fréquentent les parcs nationaux du Mont-Revelstoke et des Glaciers ainsi que les terres provinciales voisines, mais ces secteurs n'abritent jamais plus de 20 individus à la fois.
- Parcs Canada travaille en collaboration avec les administrations voisines (Colombie-Britannique et Alberta) et consulte des experts en matière de caribou.
- Le caribou est essentiel à l'intégrité écologique, à la biodiversité et au rapprochement des visiteurs avec le lieu.
- Bien adaptés à l'hiver, les individus de chaque harde se séparent pour échapper à leurs prédateurs.
- Le caribou est vulnérable aux changements de son habitat, de l'utilisation des terres et du climat.
- Parcs Canada s'attaquera à cinq facteurs principaux qui font peser une menace sur le caribou. Ses plans pour les parcs tiendront compte des circonstances locales et régionales.
  1. *Dynamique prédateurs-proies* – Une augmentation du nombre de wapitis et de cerfs, causée par des changements survenus dans l'habitat, a attiré davantage de prédateurs, et donc fait augmenter le risque que le caribou devienne leur proie.
  2. *Accès des prédateurs* – Le caribou des bois échappe à ses prédateurs et évite d'autres ongulés en vivant à haute altitude, où la couche de neige est plus épaisse. Bien que les loups aient tendances à éviter les épaisses couches de neige, les pistes de ski et de raquette ainsi que les sentiers entretenus leur donnent un meilleur accès à cet habitat.
  3. *Perturbation* – L'activité humaine peut pousser le caribou à quitter son habitat de prédilection, et potentiellement nuire à sa santé et à sa population.
  4. *Perte de l'habitat* – Les activités industrielles et récréatives peuvent réduire l'étendue de l'habitat propice au caribou, ce qui peut mener à la fragmentation de sa population.
  5. *Effet résultant de la faible taille de la population* – Pour les très petites populations de caribou, telles que les hardes de Banff et du secteur Maligne, la menace que constituent les autres facteurs s'aggrave, les risques liés aux catastrophes augmentent et des problèmes génétiques comme la consanguinité peuvent apparaître.



### ***Orientations du plan directeur actuel***

- Continuer à travailler avec les partenaires des gouvernements, des organisations non gouvernementales et du secteur privé afin de maintenir ou de restaurer la connectivité de l'habitat du caribou dans la région.
- Gérer l'utilisation humaine, les feux et les activités de restauration afin de maintenir ou de restaurer la connectivité et l'efficacité de l'habitat du caribou, ainsi que des zones sûres pour cette espèce.
- Continuer à surveiller les populations de caribou et les indicateurs de leur intégrité écologique.
- Perfectionner et mettre en œuvre des techniques de gestion des activités humaines qui permettront de réduire leurs répercussions potentielles sur le caribou.

### ***Considérations***

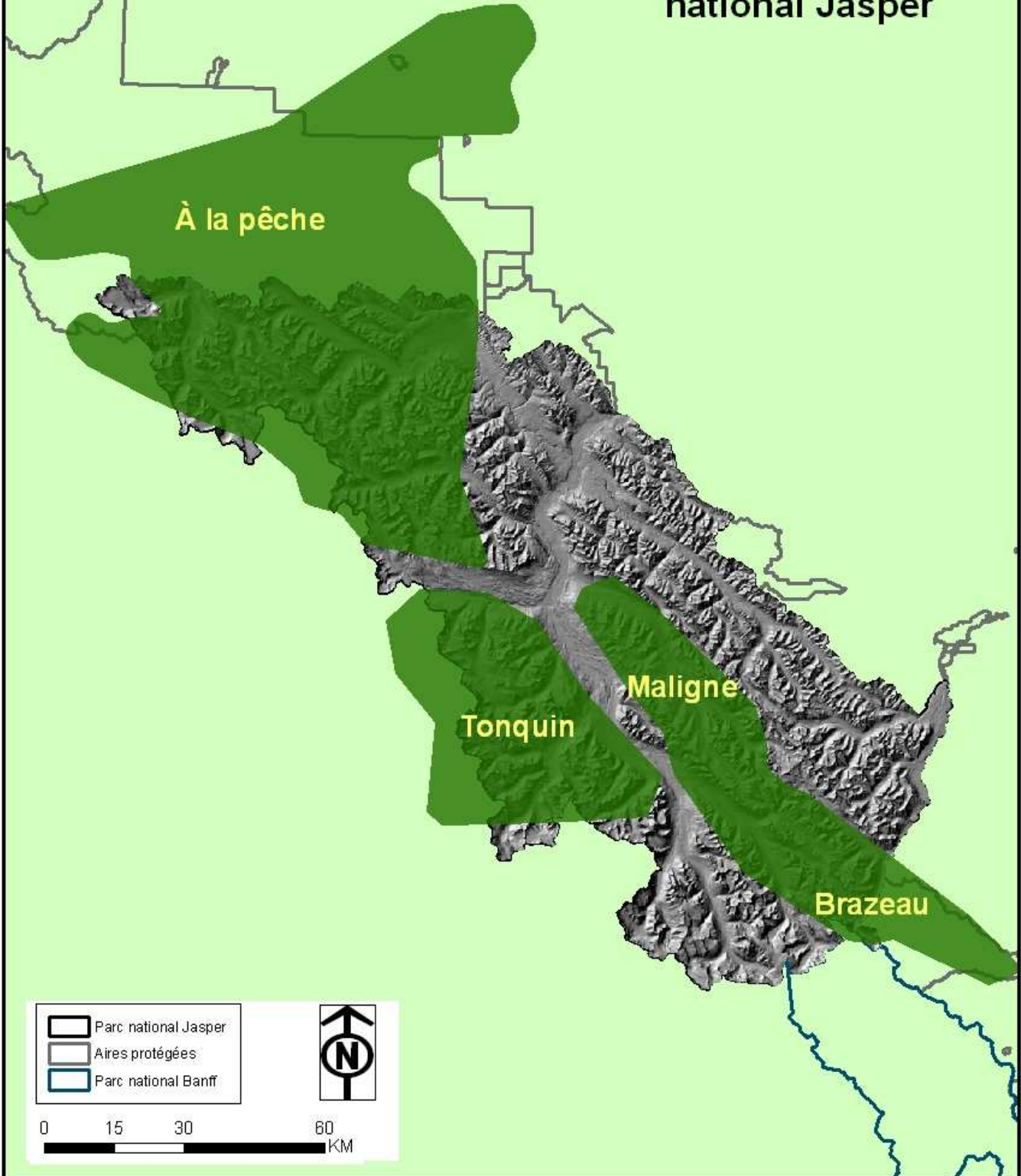
- Des mesures intérimaires actuellement en vigueur dans les quatre parcs serviront de base à l'élaboration des mesures de conservation qui seront intégrées dans les plans directeurs révisés.
- Il faudra miser sur l'expertise et l'expérience combinées des membres du public, des groupes autochtones, des utilisateurs des parcs et des scientifiques afin d'obtenir les résultats visés pour le rétablissement du caribou.
- Le plan directeur révisé traitera d'activités qui permettront aux Canadiens d'apprendre à mieux connaître le caribou et son habitat.

### ***Orientations futures***

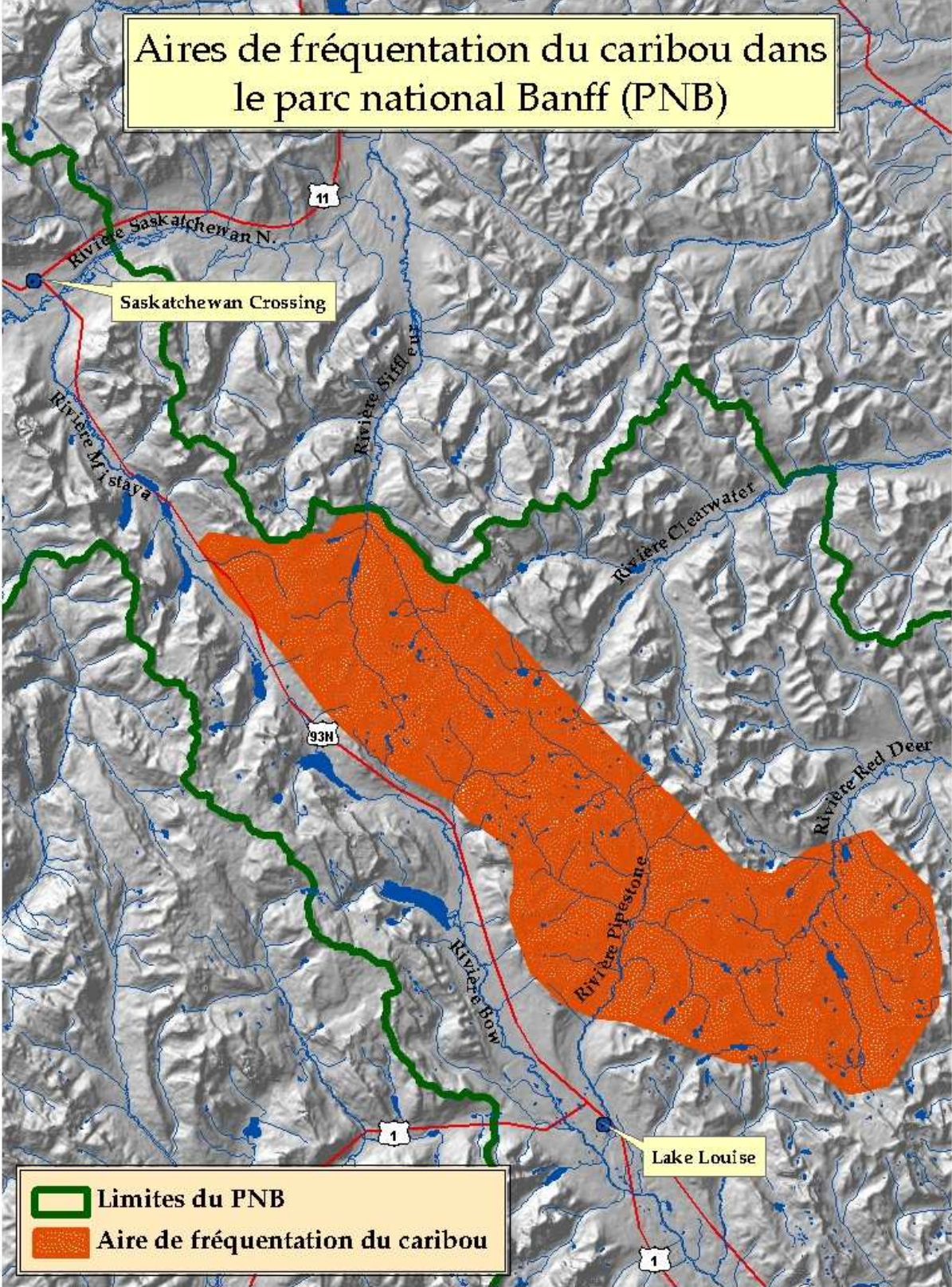
***Parcs Canada invite la population à faire des commentaires  
sur les orientations suivantes, proposées pour le plan directeur révisé.***

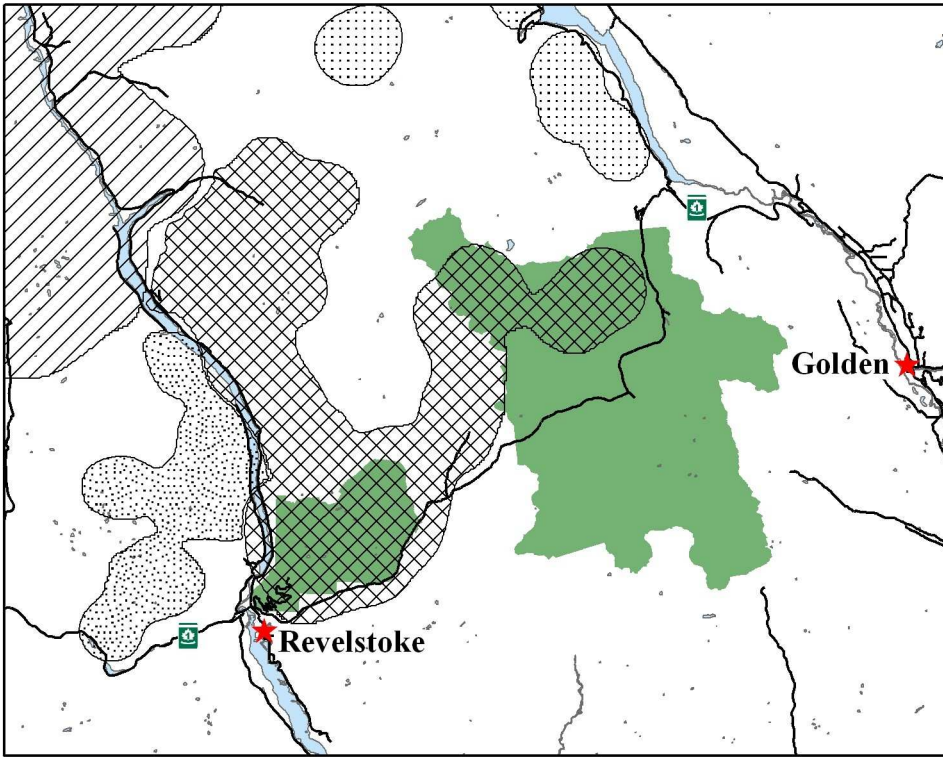
- Concevoir et mettre en œuvre une stratégie de conservation des populations de caribou des bois qui habitent les parcs nationaux.
- Cette stratégie décrira les mesures de rétablissement, établies à partir des conseils des scientifiques, des intervenants et des groupes autochtones, qui permettront le mieux de maintenir et de restaurer les populations de caribou dans les parcs nationaux.
- Intégrer les mesures de la stratégie de conservation dans la stratégie nationale de rétablissement et les plans d'action dirigés par Environnement Canada et liés à la *Loi sur les espèces en péril*.

# Limites du territoire du caribou dans le parc national Jasper



# Aires de fréquentation du caribou dans le parc national Banff (PNB)





Limites du territoire du caribou dans les parcs nationaux du Mont-Revelstoke et des Glaciers et les environs. Chaque harde est associée à un motif différent.