



Parc national du Canada Vuntut

EXAMEN ET MISE À JOUR QUINQUENNAUX DU PLAN DIRECTEUR



Vuntut Gwitch'in Government

BULLETIN N° 1
NOVEMBRE 2009



NORTH YUKON
Renewable Resource Council

INTRODUCTION

Le présent bulletin marque le début de l'examen du plan directeur du parc national Vuntut (PNV) de 2004. Un plan directeur établissant les orientations stratégiques à long terme est élaboré pour chaque parc national du Canada. L'examen quinquennal de ces plans permet d'évaluer les progrès réalisés dans leur mise en œuvre et de les moderniser, au besoin.

Le présent examen fera fond sur le plan directeur de 2004 et le mettra à jour afin qu'il respecte les nouvelles lignes directrices nationales d'élaboration des plans directeurs axées sur la prestation intégrée du mandat de Parcs Canada, c'est-à-dire la protection des ressources patrimoniales, l'offre d'expériences aux visiteurs et la sensibilisation du public. Les nouvelles lignes directrices d'élaboration se traduiront par un regard différent sur le plan directeur, qui comprendra une vision du parc renforcée et des stratégies clés pour aider à réaliser cette vision.

Il faudra se pencher sur quelques problèmes au cours des cinq prochaines années, dont le déclin de la harde de caribous de la Porcupine. Comme le parc est encore tout jeune, certaines des tâches qui nous attendent sont des travaux de base pour le parc, par exemple, l'élaboration d'une stratégie de gestion des ressources culturelles.

L'équipe de planification est composée de représentants de Parcs Canada (PC), du Conseil des ressources renouvelables du Nord du Yukon et de l'administration des Gwitch'in Vuntut.



*Jeffrey Peter avec Lydia Thomas, ruisseau
Black Fox supérieur, Parc national Vuntut*

© Première nation des Gwitch'in Vuntut/
Shirleen Smith



Parcs
Canada

Parks
Canada

Canada

PROCESSUS D'EXAMEN

L'examen du plan directeur se fait en trois grandes étapes. L'examen aura lieu assez rapidement puisqu'une exigence nationale impose qu'il soit achevé en mars 2010.

Nous vous invitons à nous faire part de vos idées, de vos préoccupations et de vos commentaires relativement à l'examen et à la mise à jour du plan directeur.



© Parcs Canada/Ian McDonald

EN COURS

1^{RE} ÉTAPE

Automne 2009 : étape actuelle, présenter le processus d'examen du plan, exposer les premières réflexions sur les questions qui doivent être résolues et les approches possibles, présenter un projet de vision et inviter le public à soulever d'autres problèmes et préoccupations et à contribuer à élaborer l'ébauche de la vision.

2^E ÉTAPE

Début de l'hiver 2009-2010 : Étudier les commentaires formulés par la population, tenir des réunions et rédiger des propositions afin d'actualiser le plan directeur. Les versions provisoires des propositions seront ensuite présentées aux publics dans le cadre d'un bulletin et de journées portes ouvertes aux fins d'examen.

3^E ÉTAPE

De la fin de l'hiver 2009-2010 au début du printemps 2010 : Intégrer aux propositions les commentaires de la population sur la version provisoire et rédiger les modifications à apporter au plan directeur. Après une dernière consultation publique, soumettre les modifications à l'approbation du ministre de l'Environnement du Canada.



L'interprète Dorothy Frost accueille les visiteurs au Centre John Tizya.

© Parcs Canada/Kate Alexander

L'inauguration du Centre John Tizya, le 15 juillet 2008, a été l'aboutissement d'un projet de collaboration majeur entre Parcs Canada et l'administration des Gwitchin Vuntut, avec la participation du gouvernement du Yukon. Le Centre John Tizya, qui est devenu un point central dynamique pour les visiteurs et la collectivité d'Old Crow, abrite par ailleurs les bureaux de l'administration et de Parcs Canada. Il est ouvert toute l'année, et les expositions du centre, les programmes audio-visuels ainsi que les programmes du service du patrimoine de l'administration des Gwitchin Vuntut sont attrayants et interactifs. La conception des expositions, qui présentent le parc national Vuntut, la zone protégée Ni'iinlii' Njik (Fishing Branch), la culture vivante et Vadzaih (caribou), est un effort de collaboration. Une carte murale reprenant les noms traditionnels de la totalité du territoire traditionnel des Gwitchin Vuntut et une carte topographique en trois dimensions du parc national Vuntut et de la zone spéciale de gestion de la plaine Old Crow aident les visiteurs à mieux comprendre la région.



© Parcs Canada/Ian McDonald

EXAMEN DE LA MISE EN ŒUVRE DU PLAN DIRECTEUR 2004

Ne vient-on pas de terminer un examen du plan directeur du parc?

Cinq ans passent vite et il est temps de faire le point. Le plan directeur de 2004 contenait 56 mesures clés. On a réalisé des progrès relativement à de nombreuses mesures clés : certaines sont terminées, d'autres sont en cours et d'autres ne sont plus pertinentes. L'application de quatre-vingt pour cent des mesures énumérées dans le plan a été commencée. Voici quelques points saillants du travail réalisé dans le parc et ses environs depuis 2004 :

- ✓ Révision du programme de surveillance écologique avec la participation de la collectivité et approbation par le Bureau national en 2008.
- ✓ Étude interdisciplinaire mondiale de plusieurs années à Van Tat (plaine Old Crow) dans le cadre de l'Année polaire internationale.
- ✓ Publication du premier Rapport sur l'état du parc en 2009.
- ✓ Enregistrement détaillé sur le terrain de cinq clôtures à caribous.
- ✓ Collaboration continue de Parcs Canada et de l'administration des Gwitchin Vuntut afin de préparer une candidature à titre de lieu historique national pour souligner la longue relation de la Première nation avec les caribous de la Porcupine et les paysages avoisinants.
- ✓ Conception, en partenariat, et ouverture du Centre Tizya John à Old Crow.
- ✓ Déclaration de réserve intégrale pour 75 % du parc, la zone située au nord de Van Tat (plaine Old Crow), en mars 2009.
- ✓ Achèvement du projet d'histoire orale des Gwitchin Vuntut et poursuite du projet de technologie culturelle des Gwitchin Vuntut en cours (dirigé par l'administration des Gwitchin Vuntut).
- ✓ Participation au plan régional d'utilisation des terres dans le Nord du Yukon (dirigé par la Commission d'aménagement des terres).
- ✓ Représentation continue du personnel de Parcs Canada au sein du Conseil de gestion de la harde de caribous de la Porcupine et du groupe de travail pour le plan de gestion des captures.
- ✓ Participation au plan visant la zone spéciale de gestion de la plaine Old Crow Van Tat K'atr'anahtii (dirigé par l'administration des Gwitchin Vuntut et le gouvernement du Yukon).
- ✓ Accord triennal signé entre Parcs Canada et Air North, afin de promouvoir ensemble les possibilités d'expériences pour les visiteurs au Yukon.
- ✓ Collaboration accrue avec le gouvernement du Yukon relativement aux initiatives touristiques.
- ✓ Développement du programme pour les jeunes : conception de trousse éducatives pour l'école Old Crow, d'une trousse d'activités scientifiques à utiliser dans les camps pour les jeunes, ainsi qu'une étude de cas en ligne sur les caribous pour les jeunes de 10e, 11e et 12e années.

- ✓ Camps scientifiques pour les jeunes en 2006, en 2008 et en 2009 coordonnés par l'administration des Gwitchin Vuntut avec la participation du personnel de Parcs Canada.
- ✓ Réunions communautaires annuelles du PNV à Old Crow organisées par Parcs Canada.

- ✓ Création de deux affiches en 2007 : surveillance écologique dans le PNV; carcajous et belettes dans la plaine Old Crow.
- ✓ Participation à la coordination du grand festival du caribou (Big Caribou Days) de l'administration des Gwitchin Vuntut, célébration annuelle de la harde de caribous de la Porcupine avec des jeux traditionnels et des activités liées au caribou.



Caribou traversant un dôme de glace
© Parcs Canada/Ian McDonald

VISION DU PARC

La vision doit traduire le caractère particulier du parc national Vuntut et peindre un portrait inspirant de l'état futur souhaité du parc pour les 15 à 20 prochaines années. L'équipe de planification a examiné la vision du plan directeur de 2004 et a réuni des éléments pour une vision révisée. Une version provisoire de la vision pour le nouveau plan directeur est présentée ci-dessous. Nous vous invitons à nous faire parvenir vos commentaires et vos idées pour obtenir une vision intégrée et significative.

Éléments de la vision

Découvrir le pays Gwitchin Vuntut - Les Gwitchin Vuntut font connaître leur culture aux Canadiens. Des guides locaux emmènent les visiteurs sur les terres.

Vivre selon un mode de vie traditionnel et l'enseigner - Les aînés et les jeunes échangent des enseignements sur le terrain, perpétuant les traditions.

Caribou, mode de vie - La harde de caribous de la Porcupine demeure une force vitale, favorisant le renouvellement du paysage, du parc et des gens.

Un pays résistant - Il subvient aux besoins des habitants, la terre et l'eau sont en bonne santé.

Leaders en gestion coopérative - Prise de décisions améliorée grâce aux connaissances traditionnelles et à la science; gestion des terres traditionnelles par les Gwitchin Vuntut; partenariats solides et respectueux.

Les ressources culturelles sont évaluées, surveillées et protégées. Les clôtures à caribous sont officiellement reconnues.

Donner vie à la paléontologie - Les fossiles béringiens sont appréciés, protégés, surveillés et présentés.

Un lieu de recherche coopérative, où les chercheurs des universités et du gouvernement travaillent ensemble pour informer la direction du parc.

Le Centre John Tizya, lieu d'enseignement traditionnel et contemporain - Centre de rencontre dynamique, qui aide les visiteurs et la collectivité à apprécier la culture et le territoire des Gwitchin Vuntut.

Le parc contribue à l'économie d'une collectivité en plein essor, grâce à l'emploi local, aux possibilités de servir de guide, à la

chasse et au piégeage par les Gwitchin Vuntut. Les entreprises de tourisme prospèrent à Old Crow.



Apprentissage de la cueillette traditionnelle avec Jeffrey Peter
© Parcs Canada/Leila Sumi



Membres de la collectivité à la clôture à caribous du ruisseau Black Fox, PNV.
© Parcs Canada/Jeffrey Peter

Version provisoire de l'énoncé de vision du parc

Le parc national Vuntut, le cœur et l'âme des Gwitchin Vuntut, est un paysage dynamique et diversifié qui existe en harmonie avec la terre et les animaux depuis des milliers d'années. Vuntut est le gardien des Gwitchin, et les Gwitchin sont les gardiens de sa sagesse. C'est un lieu où les Gwitchin Vuntut font connaître une forte culture progressiste à ceux qui viennent pour visiter et découvrir cette terre merveilleuse.

Le personnel du parc national Vuntut et les Gwitchin Vuntut ont conscience de la responsabilité et de l'honneur liés à la préservation de cette terre. Ensemble, les scientifiques et les spécialistes des connaissances traditionnelles aident à conserver l'information inestimable que le parc peut offrir. Avec cette connaissance viennent la capacité et la compréhension nécessaires pour prendre soin de la terre. Les aînés apprennent de la terre et transmettent leur sagesse et leurs compétences, avec l'espoir que la jeunesse d'aujourd'hui saura les transmettre aux petits-enfants de demain, un système fructueux qui survit depuis des milliers d'années.

Assister au spectacle de la tenace harde de caribous de la Porcupine utilisant ses anciennes routes en direction et en provenance des lieux de mise bas, observer les puissants grizzlys chasser et chercher de la nourriture en prévision de leur long sommeil hivernal, entendre le cri des oies qui survolent le territoire ou celui des milliers d'oiseaux aquatiques dans la plaine Old Crow, connaître l'excitation d'observer des dents de mammoth ou d'autres fossiles émerger des rives du fleuve, dans ces terres de la Béringie, un refuge au paysage aride et froid de la dernière ère glaciaire, ou admirer les efforts d'ingénierie étonnants des Gwitchin Vuntut quand vous étudiez les impressionnants enclos et clôtures à caribous, voilà l'essence même du parc.

Enlevez vos bottes lourdes, chaussez des mukluks et des raquettes et allez vous promener sous un voile d'aurores boréales. Sautez dans un canot et pagayez vers l'horizon sous le soleil de minuit. Tendez l'oreille et plissez les yeux pour vous imprégner pleinement des merveilles du parc. Échappez au chaos de la civilisation et savourez les beautés, les sons et les odeurs d'un havre naturel.

Cette vision rejoint-elle la vôtre?

Nous voudrions par ailleurs ajouter quelques images pour rendre la vision plus puissante. Avez-vous des suggestions à faire?

QUESTIONS ET PRIORITÉS À ABORDER LORS DE L'EXAMEN

Alors qu'une grande partie du plan de 2004 reste valable, l'examen portera sur les principaux problèmes qui se posent pour le parc, ainsi que sur la poursuite des travaux de base nécessaires pour ce parc relativement nouveau. Veuillez examiner la liste et nous transmettre vos ajouts ou commentaires :

Déclin de la harde de caribous de la Porcupine

La protection de la harde de caribous de la Porcupine et de son habitat a été l'une des raisons de la création du parc national Vuntut. Le dernier recensement précis a été effectué en 2001. La population était alors estimée à 123 000 bêtes. En 2008, d'après des modèles, on estimait que la population comptait désormais moins de 100 000 individus. Ce déclin est très préoccupant pour la Première nation des Gwitchin Vuntut, dont le style de vie est étroitement lié à la santé de la harde. Parcs Canada, plusieurs autres organismes fédéraux et les Premières nations se préoccupent de cette diminution de la population. Selon le Rapport sur l'état du parc national de Vuntut de 2009, l'état de la harde est médiocre et celle-ci est en déclin. Pendant la durée du prochain plan, Parcs Canada et d'autres intervenants tâcheront de déterminer, puis de mettre en œuvre, des mesures réalistes pour favoriser le rétablissement de la harde.

Mettre à profit le succès du Centre John Tizya

Déjà un point d'attraction pour la collectivité d'Old Crow, le centre a augmenté la visibilité de Parcs Canada dans la collectivité. Parcs Canada et l'administration des Gwitchin Vuntut financent un poste de réceptionniste-interprète. L'interprète offre des tours guidés des expositions et coordonne le programme estival pour les jeunes « Le petit festival du caribou » (Little Caribou Days). L'administration des Gwitchin Vuntut offre des programmes pour les adultes comme des ateliers de fabrication de raquettes et de paniers. Au cours des cinq prochaines années, on aura l'occasion de bien définir le rôle du Centre



© Parcs Canada/Ian McDonald

dans la collectivité et auprès des visiteurs d'Old Crow.

Peu de visiteurs

Très peu de visiteurs se sont rendus au parc national Vuntut. Son éloignement, les coûts élevés d'accès et le manque d'installations pour les visiteurs sont tous des facteurs. On s'est efforcé de trouver des emplacements d'atterrissage adéquats pour des aéronefs à voilure fixe, mais sans succès jusqu'ici. Le plan directeur de 2004 définit les paramètres pour des visites du parc en compagnie d'un guide commercial (par exemple, permettre les déplacements en motoneige à un camp de base,

mais pas entre les camps). L'examen du plan permettra de revoir ces lignes directrices et de continuer à explorer des façons d'améliorer l'accès des visiteurs et les possibilités qui leur sont offertes.

Mieux incorporer les connaissances traditionnelles dans la gestion du parc

Les connaissances traditionnelles et les connaissances scientifiques sont toutes deux utilisées pour évaluer l'état du parc. Les projets d'histoire orale, de géographie culturelle et de technologie culturelle de l'administration des Gwitchin Vuntut aident à l'enregistrement, à la compilation et à l'utilisation des connaissances traditionnelles. D'autres étapes sont nécessaires pour incorporer davantage toutes ces connaissances dans le programme de surveillance écologique et les mesures de gestion du parc.

Gestion des ressources culturelles

Les ressources culturelles du parc national Vuntut englobent la riche histoire de l'occupation et des activités humaines d'il y a 12 000 ans et plus. Beaucoup d'efforts ont été déployés pour enregistrer et consigner de façon intensive cinq des sept clôtures à caribous du parc avec la participation de l'administration des Gwitchin Vuntut, des membres de la collectivité d'Old Crow et du gouvernement du Yukon. L'administration a entrepris un important travail relatif à l'histoire orale, partiellement soutenu par Parcs Canada, pour exprimer les valeurs des clôtures. Cependant, il faut encore élaborer une stratégie globale visant les ressources culturelles du parc.

Faisant partie de la Béringie, le bassin Old Crow est l'une des plus riches sources de fossiles du Pléistocène au monde. Une myriade de fossiles ont été mis au jour dans trois emplacements situés le long de la rivière Crow dans le parc national Vuntut. Actuellement, le gouvernement du Yukon répertorie et prend soin des fossiles du parc, Parcs Canada n'ayant pas de paléontologue parmi les membres de son personnel. On pourrait faire davantage pour mettre l'accent sur ces ressources importantes.

Surveillance de l'intégrité écologique (IE)

La surveillance écologique permet à Parcs Canada de faire rapport sur l'état écologique du parc au fil du temps et d'effectuer un suivi sur la façon dont les mesures de gestion permettent d'améliorer l'IE. Comme le parc national Vuntut est un parc établi récemment, il manque encore des données de base dans bien des cas. En mars 2008, Parcs Canada a approuvé un plan de surveillance élaboré en collaboration avec des intervenants. Ce plan contient des mesures révisées et met l'accent sur les données recueillies à l'intérieur du parc. L'élaboration continue du plan de surveillance de l'IE du parc et une intégration accrue des connaissances traditionnelles dans le programme font partie des priorités des cinq prochaines années. On espère que le programme de surveillance continuera à intégrer des programmes sélectionnés mis sur pied pendant l'année polaire internationale en 2007.



Programme sur les ours du parc national Vuntut à l'école Old Crow.

© Parcs Canada/Jeffrey Peter

Baisse des populations de saumons

L'une des principales priorités de l'administration des Gwitchin Vuntut est d'en apprendre davantage sur les populations de saumons dans le parc. La

population de saumon royal baisse au Yukon et plus au sud, et celle de saumon kéta sont instables. Le pistage radioélectrique a montré que le saumon royal est à la limite nordique de son habitat dans le parc et qu'il y a une montaison établie au bassin hydrographique de la rivière Crow. Alors que la priorité actuelle de Parcs Canada est d'achever le programme de surveillance de l'IE pour le parc (y compris des mesures de la santé aquatique), l'Agence est intéressée à explorer des solutions pour aider l'administration des Gwitchin Vuntut et d'autres intervenants à étudier cette population.

Pertinence pour la collectivité locale et tous les Canadiens

Parcs Canada noue des relations avec les jeunes d'Old Crow grâce aux programmes du parc dans les écoles et à sa participation à des camps scientifiques

et culturels. Plusieurs trousseaux de ressources éducatives facilitent ces programmes. Les réunions communautaires annuelles et les bulletins de Parcs Canada aident à tenir les résidents d'Old Crow au courant des activités au parc. Parcs Canada continuera à s'efforcer de faire participer la communauté. Le site Web du parc national Vuntut informe le public à l'échelle du pays. On offre aux écoles secondaires de l'ensemble du Canada, au niveau du deuxième cycle, des leçons sur le Web portant sur la harde de caribous de la Porcupine. Pourtant, selon un sondage mené en mars 2009, seulement 7 % des résidents du Yukon connaissent l'existence du parc national Vuntut. Pendant l'examen du plan, des discussions exploreront des façons d'accroître la pertinence du parc pour les publics régionaux et nationaux.

STRATÉGIES CLÉS

Les stratégies clés décrivent une démarche intégrée et bien définie sur la façon dont le parc sera géré au cours des prochaines années. Voici quatre stratégies provisoires qui visent à réaliser la vision du parc tout en tenant compte des principaux enjeux et priorités qui le touchent. N'hésitez pas à nous faire part de vos commentaires.

afin de mettre sur pied une gamme d'expériences pour les visiteurs du parc; le renforcement d'expériences d'apprentissage au Centre John Tizya; et la définition et la mise en œuvre de programmes de sensibilisation pour les résidents locaux et les publics canadiens ciblés.

Le processus de planification explorera la manière d'aider l'administration des Gwitchin Vuntut à développer la capacité touristique afin d'accroître le tourisme régional, d'améliorer l'économie locale et, finalement, de soutenir une gamme d'expériences pour les visiteurs au parc national Vuntut. Le Centre John Tizya est déjà devenu un point d'attraction pour les visiteurs et les membres de la collectivité. Au cours du prochain cycle du plan, Parcs Canada et l'administration des Gwitchin Vuntut travailleront ensemble pour élargir la gamme de programmes offerts à ces publics. Par l'élaboration d'un plan de diffusion externe, le personnel de Parcs Canada continuera d'établir des liens avec la collectivité d'Old Crow, et particulièrement avec les jeunes, par exemple au moyen des programmes scolaires et d'une participation à des camps et des événements

UN: FAIRE L'EXPÉRIENCE DU PAYS DES GWITCHIN VUNTUT

Cette stratégie clé comporte trois points principaux sur lesquels Parcs Canada et l'administration des Gwitchin Vuntut travailleront en étroite collaboration : le développement de la capacité touristique à Old Crow

communautaires. Pendant l'examen du plan, des discussions exploreront des façons d'accroître la pertinence du parc pour les publics régionaux et nationaux. Le site Web de Parcs Canada permet de faire des « visites virtuelles » dans le parc, et les Canadiens découvrent des messages naturels et culturels importants. Des ressources en ligne sur le parc national liées aux programmes d'études permettent aux enseignants d'un bout à l'autre du Canada de transmettre ces messages à leurs élèves. Des activités de marketing, comme le partenariat avec Air North, aideront à faire connaître davantage le parc.

DEUX: PRENDRE SOIN DE LA TERRE ET DES ANIMAUX POUR L'AVENIR

Le principal objectif de cette stratégie est de conserver un parc sain et vigoureux pour les générations à venir, en incorporant des connaissances traditionnelles et en travaillant en collaboration avec d'autres intervenants.

Le parc national Vuntut est un parc relativement récent et, par conséquent, les informations de base sont incomplètes. L'élaboration et la mise en œuvre de protocoles supplémentaires vont aider à achever le programme de surveillance de l'IE. La continuité des relations établies (par exemple avec l'administration des Gwitchin Vuntut, le Conseil des ressources renouvelables du Nord du Yukon, Environnement Canada, le Service canadien de la faune et l'Année polaire internationale) fait partie

intégrante de cet objectif. Cette stratégie souligne le fait que les décisions de gestion doivent être fondées sur les meilleures connaissances traditionnelles et les meilleurs résultats scientifiques disponibles. Certains des nombreux facteurs influençant la santé des ressources naturelles du parc sont situés à l'extérieur des limites du parc. Des efforts coordonnés pour favoriser le rétablissement de la harde de caribous de la Porcupine illustrent bien le besoin d'une prise de décision intégrée dans l'écosystème régional. De plus, cette stratégie vise à favoriser une culture de gérance par la sensibilisation du public sur les changements se produisant sur les terres, et les effets de ces changements sur les Gwitchin Vuntut.

TROIS: VIVRE SELON UN STYLE DE VIE TRADITIONNEL ET L'ENSEIGNER

L'objectif principal de cette stratégie est de soutenir la persistance du style de vie traditionnel fort de Gwitchin Vuntut, les aînés enseignant aux jeunes dans la collectivité et sur le terrain.

Le parc national Vuntut est situé dans la principale zone culturelle et de subsistance des Gwitchin Vuntut. Le parc a été en partie établi pour protéger cette zone ainsi que les activités culturelles et de subsistance, qui y sont associées. La continuité de la présence des Gwitchin Vuntut sur ce territoire est importante pour comprendre les changements



© Parcs Canada/Ian McDonald

qui s’y produisent et donner une orientation à la gestion du parc. Depuis 1995, l’administration des Gwitchin Vuntut a réalisé des projets de recherche intensifs sur le terrain relativement à la culture dans cette région. Même si la majeure partie de cette stratégie sera dirigée par l’administration des Gwitchin Vuntut, le soutien stratégique de Parcs Canada est essentiel pour la gestion du parc. Cette stratégie clé visera à trouver des moyens de soutenir activement des possibilités pour les résidents d’Old Crow, en particulier les jeunes et les aînés, de passer du temps sur le terrain, et de faciliter l’échange de connaissances. Différentes approches seront explorées avec l’administration et le Conseil des ressources renouvelables du Nord du Yukon, telles que : l’apprentissage par l’expérience avec le personnel, les aînés ou des chercheurs sur le terrain; la participation à la surveillance de l’IE; et l’aide à la formation de guides. Cette stratégie clé permettra de s’assurer que les droits des Gwitchin Vuntut seront respectés. Elle est liée aux autres stratégies clés, par exemple en reliant les activités traditionnelles à celle de guide, et en se fondant sur les connaissances des Gwitchin Vuntut concernant la santé du parc, d’après des observations faites depuis des générations.

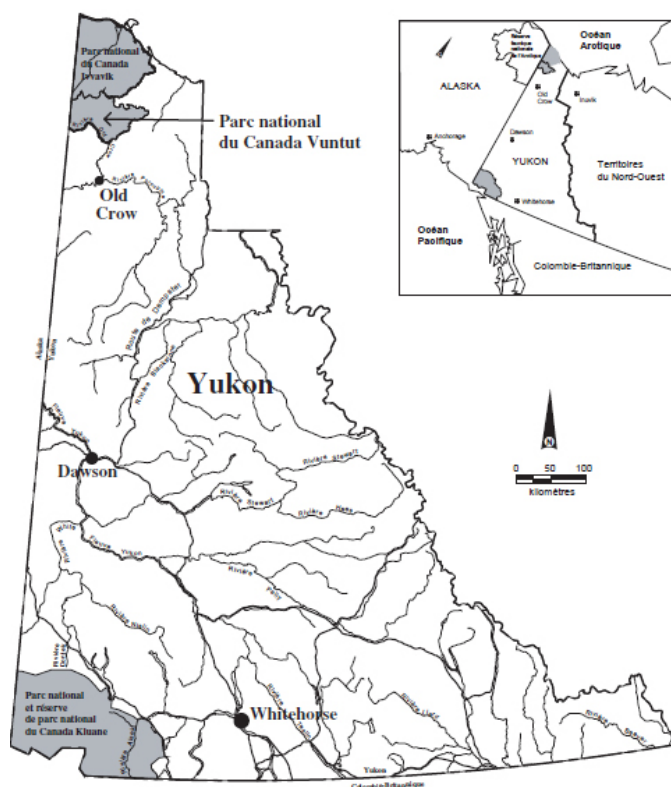
QUATRE: VOTRE PASSÉ FAÇONNE VOTRE AVENIR

L’objectif principal de cette stratégie est d’honorer la présence humaine persistante dans l’écosystème en protégeant et en présentant les ressources culturelles du parc national Vuntut. Cette démarche porte entre autres sur la richesse en fossiles du Pléistocène du parc.

Les ressources culturelles découvertes dans le parc sont aussi tangibles - comme les clôtures à caribous et les sites saisonniers de campements - qu’intangibles, comme les noms traditionnels des lieux et l’histoire orale. Il y a 127 sites archéologiques officiellement enregistrés dans le parc. Certaines mesures qui seront étudiées pour cette stratégie sont les suivantes : élaboration

d’une stratégie de gestion des ressources culturelles, réévaluation des sites archéologiques découverts dans les années 1970 et 1980, poursuite de la reconnaissance des clôtures à caribous à titre de lieu historique national, et élaboration de programmes dans les écoles portant sur ces clôtures.

Des programmes de diffusion externe pourraient être élaborés en ce qui concerne les fossiles du parc et la Béringie afin de donner vie à la paléontologie. Ces travaux, ainsi que d’autres concernant les ressources paléontologiques du parc, seront réalisés en collaboration avec l’administration des Gwitchin Vuntut et le gouvernement du Yukon. La nouvelle installation de recherche de l’Arctique en construction à Old Crow améliorera la capacité de l’administration des Gwitchin Vuntut de travailler avec des fossiles et pourrait permettre la présentation d’expositions au Centre John Tizya.

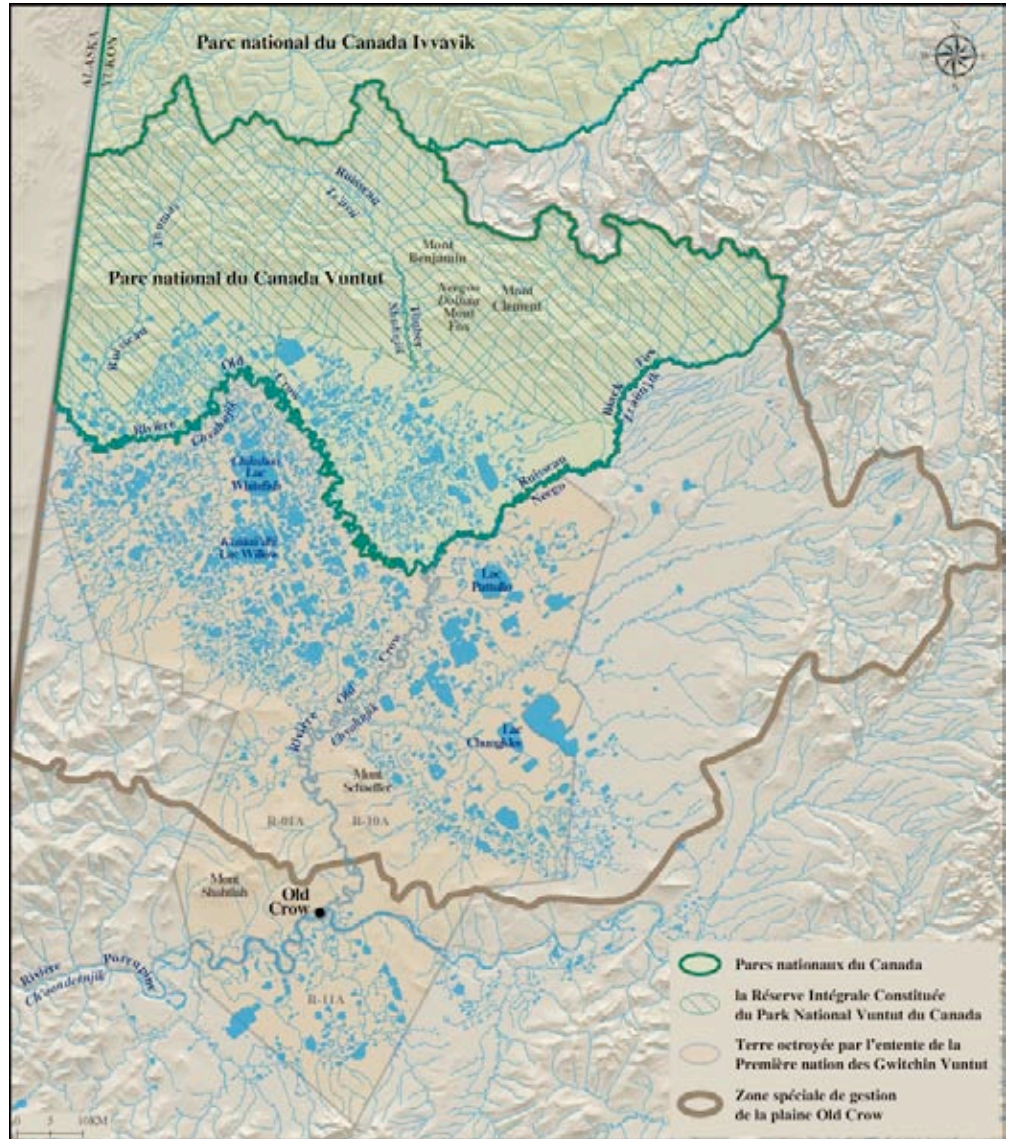


Parc national Vuntut – Paramètres régionaux

POUR PARTICIPER

Le présent bulletin résume les réflexions actuelles de l'équipe d'élaboration du plan directeur en ce qui a trait aux enjeux et à la gestion future du parc national Vuntut. Nous désirons obtenir vos commentaires et vos suggestions. Êtes-vous d'accord avec les propositions de mises à jour dans le plan directeur? Pourriez-vous appuyer la vision provisoire proposée? Devrions-nous examiner d'autres enjeux dans le cadre de ce processus Avez-vous d'autres commentaires ou suggestions concernant le parc national Vuntut?

Carte du parc national du Canada Vuntut montrant la réserve intégrale, les terres désignées de la Première nation des Gwitchin Vuntut et la zone spéciale de gestion de la plaine Old Crow.



FAITES PARVENIR VOS COMMENTAIRES ET SUGGESTIONS À :

Rhonda Markel — planificatrice intérimaire

Parcs Canada

300, rue Main, pièce 205

Whitehorse (Yukon)

Y1A 2B5

Courriel : Rhonda.Markel@pc.gc.ca

Tél. : 867-667-3903

Télé. : 867-393-6701

Date limite pour envoyer les commentaires :

10 janvier 2010

Vous pouvez consulter le plan directeur 2004 à l'adresse suivante :

<http://www.pc.gc.ca/fra/pn-np/yt/vuntut/plan.aspx>

ou téléphoner au bureau de Parcs Canada à Whitehorse, au 867-667-3910, pour en obtenir une copie.

Also available in English