



Parc national du Canada de l'Île-du-Prince-Édouard

Climat

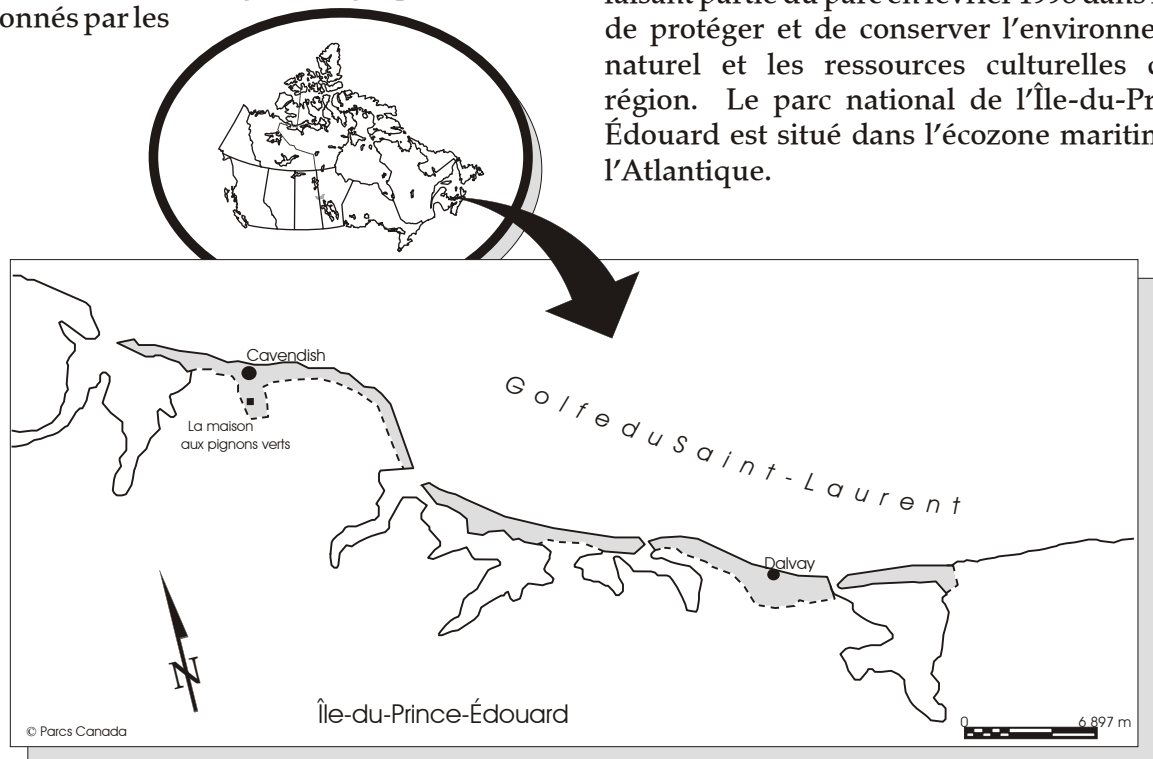
L'île connaît évidemment un climat maritime et des températures modérées, bien qu'elle ne soit pas à l'abri de l'influence continentale qui se manifeste sous la forme de vents d'ouest dominants. Ces vents neutralisent l'influence de la mer et entraînent des fluctuations de température plus marquées que la normale. L'humidité n'est pas ce qui manque ici : la région reçoit plus de 1 000 mm de précipitations chaque année.

Géologie

L'Île-du-Prince-Édouard est une accumulation de sable et de boue déposés par le bassin d'un vaste océan préhistorique. Ces matériaux se présentent maintenant sous la forme d'une assise rocheuse de grès. Les formations les plus courantes dans le parc sont les cordons littoraux, les plages de sable, les dunes côtières et les falaises de grès rouge qui sont sans cesse façonnés par les vagues.

Situation géographique

D'une superficie d'environ 27 km², le parc national de l'Île-du-Prince-Édouard est l'un des plus petits des parcs nationaux du réseau. Situé du côté de la province donnant sur le golfe, le parc a plus de 47 km de rivage. La partie centrale du parc est située à environ 24 km au nord de Charlottetown. Cet endroit était un lieu de villégiature très à la mode vers la fin des années 1800 et a été désigné parc national en 1937. Le parc national de l'Île-du-Prince-Édouard protège un échantillon représentatif de la région naturelle de la plaine des Maritimes. L'un des sites culturels intéressants du parc est la maison aux pignons verts, place patrimoniale commémorant Lucy Maud Montgomery comme personne d'importance historique nationale. La ferme et les terrains environnants, dont les cousins du grand-père de Mme Montgomery étaient propriétaires, ont servi de toile de fond à son roman bien connu, *La Maison aux pignons verts*. Greenwich, situé du côté est de la baie St. Peter's, est le plus récent ajout au parc national de l'Île-du-Prince-Édouard. Greenwich a été désigné comme faisant partie du parc en février 1998 dans le but de protéger et de conserver l'environnement naturel et les ressources culturelles de la région. Le parc national de l'Île-du-Prince-Édouard est situé dans l'écozone maritime de l'Atlantique.

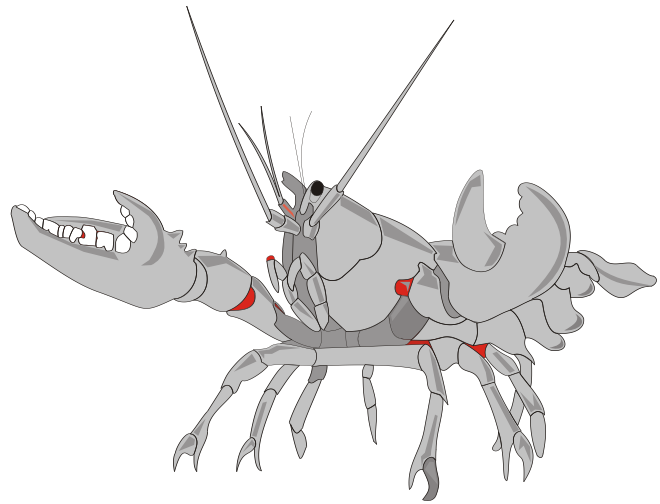


Végétation

La presque totalité des forêts d'origine de l'île a disparu. Les immenses pins blancs qui dominaient autrefois la région avaient déjà presque tous été récoltés à la fin des années 1700. Depuis longtemps, la majeure partie de ce qui était de la forêt mixte composée d'érables, de hêtres, d'ormes, de frênes, de bouleaux, de pins et de pruches a été abattue pour faire place aux fermes. La végétation est éparse sur les dunes du parc. L'ammophile, qui croit en abondance ici, est la seule plante qui puisse d'abord coloniser les dunes. Ses racines aident à stabiliser les sables toujours en mouvement afin que d'autres espèces puissent s'y installer. Les marais d'eau douce et les marais d'eau salée, de même que les lagunes où l'eau est tiède, ajoutent une certaine diversité aux espèces végétales.

Faune

Le parc ne compte que des petits mammifères comme les rats laveurs, les mouffettes, les visons, les belettes, les rats musqués, les écureuils et les tamias rayés. Le renard roux est le plus gros mammifère terrestre du parc. Les phoques gris et les phoques communs fréquentent les eaux côtières. Les nombreux marais du parc servent d'habitat et d'aire de nidification à plusieurs espèces de sauvagine et d'oiseaux des milieux aquatiques. L'espèce ayant le plus d'importance dans le parc est un petit oiseau en danger de disparition, le pluvier siffleur, qui niche dans les étangs et les marais. En tout, on a répertorié dans le parc plus de 300 espèces d'oiseaux parmi lesquels figurent l'alouette cornue, la sterne arctique et la sterne pierregarin, le balbuzard, le guillemot, la sarcelle, le bruant et le grand héron, symbole du parc.



Activités

Les activités comprennent la randonnée, l'observation des oiseaux, le canotage, la planche à voile et le camping. Les visiteurs trouveront dans le parc trois terrains de camping comptant 570 emplacements au total. Plusieurs sentiers sont munis de panneaux d'interprétation et divers programmes d'interprétation sont offerts. Un nouveau centre d'interprétation situé à Greenwich dans le parc national de l'Île-du-Prince-Édouard, offre aux visiteurs des expériences d'apprentissage interactives fort intéressantes. La maison aux pignons verts, le phare Covehead et le lieu historique national de l'Hôtel-Dalvay-by-the-Sea sont aussi des endroits recherchés.

Pour plus de renseignements, communiquez avec :
Le directeur
Parc national du Canada de l'Île-du-Prince-Édouard
2, Palmers Lane
Charlottetown (Île-du-Prince-Édouard)
C1A 5V6
Téléphone : (902) 566-7050
Télécopieur : (902) 566-7226
Site Web : www.pc.gc.ca/ipe

